

INTERLIGUE BREIZHSKIFF

10 & 11 octobre 2020

Baie de la Baule

CNBPP

Grade : 5A

COVID 19 :

Toutes les mesures de protections sanitaires seront mises en place en fonction des directives gouvernementales en vigueur définies par le ministère des sports, la FF Voile et la municipalité au moment de l'évènement.

1. .RÈGLES

La régata sera régie par :

- 1.1 les règles telles que définies dans *Les Règles de Course à la Voile* (RCV),
- 1.2 les règlements fédéraux.

2. AVIS AUX CONCURRENTS

- 2.1 Le tableau officiel d'information est situé sur la terrasse du centre de voile.
- 2.2 Avis de course mis en ligne sur le site du club : www.cnbpp.fr.

3. 3. SIGNAUX FAITS A TERRE

Le mât de pavillons est situé sur la terrasse du centre de voile.

4. PROGRAMME DES COURSES

Programme	Date	Heure
Confirmation des Inscriptions	10/10/2020	9h00
Clôture des inscriptions	10/10/2020	12h00
Jauges et contrôles	N/A	

Jours de course (incluant la course d'entraînement si nécessaire)

Date	Heure du 1 ^{er} signal d'avertissement	Classes
05/10/2019	13h30	Toutes classes
06/10/2019	10h00	Toutes classes

Le dernier jour de la régata, aucun signal d'avertissement ne sera donné après : 16h00

5. .ZONES DE COURSE

L'emplacement des zones de course est défini en **annexe** ZONES DE COURSE.

6. LES PARCOURS

Signaux définissant le parcours à effectuer :

Parcours	Pavillons	Annoncé
Parcours 1	Flamme 1	Au plus tard au signal avertissement
Parcours 2	Flamme 2	

7. . PAVILLONS DE CLASSE

Classes	Pavillons
Pavillon pour TOUTES CLASSES	Pavillon Vert

8. . MARQUES

Marques	Définition
Marques de départ	Bateau comité et Bouée conique orange
Marques de Parcours	Bouées coniques orange
Marques Changement de parcours	Bouées cylindriques jaunes
Marques d'Arrivée	Bateau comité et Frite bleue

9. .ZONES QUI SONT DES OBSTACLES

Les zones considérées comme des obstacles sont précisées en Annexe ZONES DE COURSE.

10. LE DÉPART

11.1 La ligne de départ sera entre le mât arborant un pavillon orange sur le bateau du comité de course à l'extrémité tribord et le côté parcours de la marque de départ à l'extrémité bâbord.

11.2 Un bateau qui ne prend pas le départ au plus tard **4 minutes** après son signal de départ sera classé DNS (ceci modifie les RCV A4 et A5).

11. .CHANGEMENT DU BORD SUIVANT DU PARCOURS

9.1 Pour changer le bord suivant du parcours, le comité de course mouillera une nouvelle marque (ou déplacera la ligne d'arrivée) et enlèvera la marque d'origine aussitôt que possible.

Quand lors d'un changement ultérieur, une nouvelle marque est remplacée, elle sera remplacée par une marque d'origine.

9.2 Quand un changement de parcours est signalé à la porte sous le vent, seule la marque 1 change de place (**la marque n°2 d'extrémité du dog-leg ne sera plus marque de parcours**).

9.3 Sauf à une porte, les bateaux doivent passer entre le bateau du comité de course signalant le changement du bord suivant et la marque la plus proche, en laissant celle-ci du côté requis (ceci modifie la RCV 28).

12. .L'ARRIVÉE

La ligne d'arrivée sera entre le bateau comité arborant le pavillon orange et la marque d'arrivée

13. 11. SYSTEME DE PÉNALITÉ

7.1 La RCV 44.1 est modifiée de sorte que la pénalité de deux tours est remplacée par une pénalité d'un tour.

14. . TEMPS CIBLE ET TEMPS LIMITES

Classe	Temps cible	Temps limite du 1 ^{er} pour finir	Temps limite du dernier pour finir après le 1 ^{er}
toutes	30 minutes	60 minutes	10 minutes

15. . RÉCLAMATIONS ET DEMANDES DE RÉPARATION

Les formulaires de réclamations sont disponibles au secrétariat du jury. Les réclamations et les demandes de réparation ou de réouverture doivent y être déposées dans le temps limite stipulé.

La salle du Jury est située	Une salle du Centre de Voile
Temps limite pour réclamer après l'arrivée du dernier	60 minutes
Le secrétariat du jury est situé	Une salle du Centre de Voile

16. . CLASSEMENT

10.1 1 course doit être validée pour valider la compétition.

10.2 Courses retirées

(a) Quand moins de 4 courses ont été validées, le classement général d'un bateau sera le total de ses courses.

(b) Quand 4 à 8 courses ont été validées, le classement général d'un bateau sera le total de ses courses moins la plus mauvaise.

(c) Quand 9 courses ou plus ont été validées, le classement général d'un bateau sera le total de ses courses moins les deux plus mauvaises.

10.3 Les coefficients utilisés pour le calcul des temps compensés seront les coefficients BSP.

17. . RÉGLES DE SÉCURITÉ

17.1 Chaque jour, un élargement de sortie et un élargement retour se feront sur la terrasse du centre de voile [DP]

17.2 Un bateau qui abandonne une course doit le signaler au comité de course aussitôt que possible. [DP]

18. . PUBLICITE DE L'EPREUVE [DP]

La publicité fournie par l'AO devra être portée selon les conditions suivantes : sans objet.

19. . BATEAUX OFFICIELS

Les bateaux officiels seront identifiés : Sans objet

20. . BATEAUX ACCOMPAGNEURS [DP]

Les bateaux accompagnateurs doivent être identifiés : sans objet.

21. . PRIX

Des prix seront distribués en présence des participants.

Arbitres désignés :

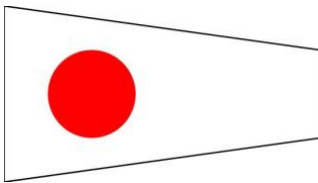
Président du Comité de Course : Hélène PRUD'HOMME

Présidente du jury : Ode Papaïs

22. ANNEXE PARCOURS

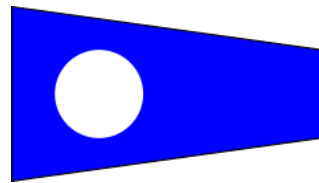
Les marques sont à laisser à bâbord.

Parcours 1 : Flamme 1

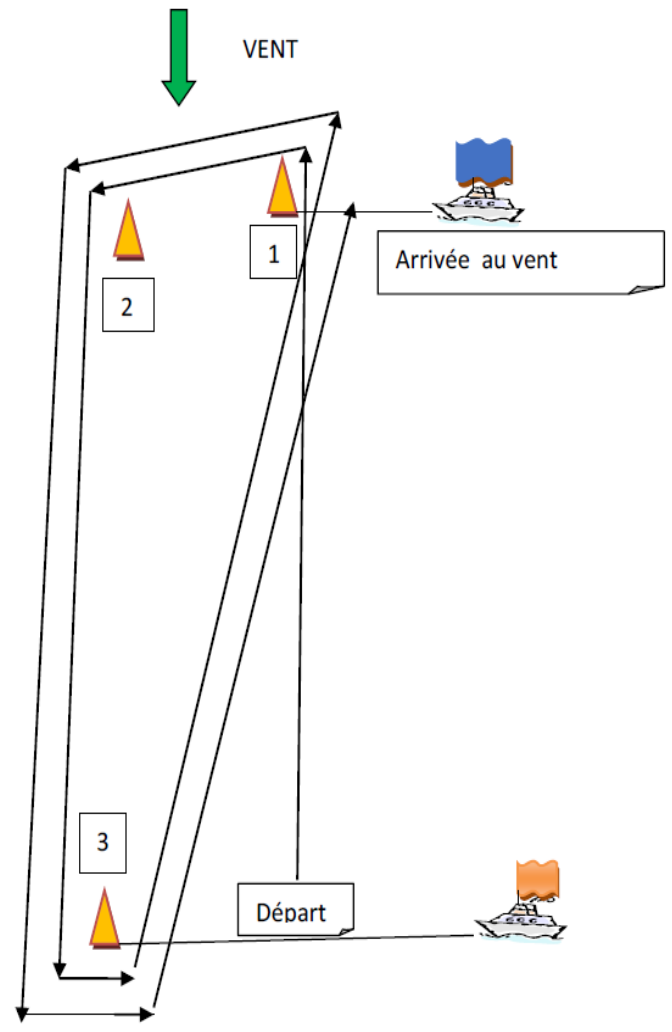
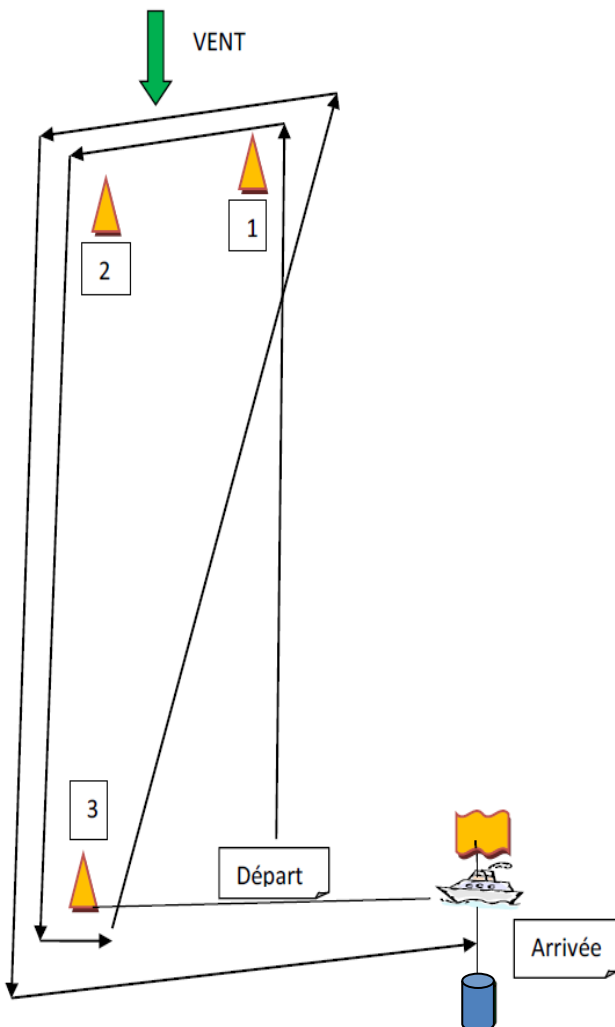


Départ, 1,2,3,1,2,3, Arrivée

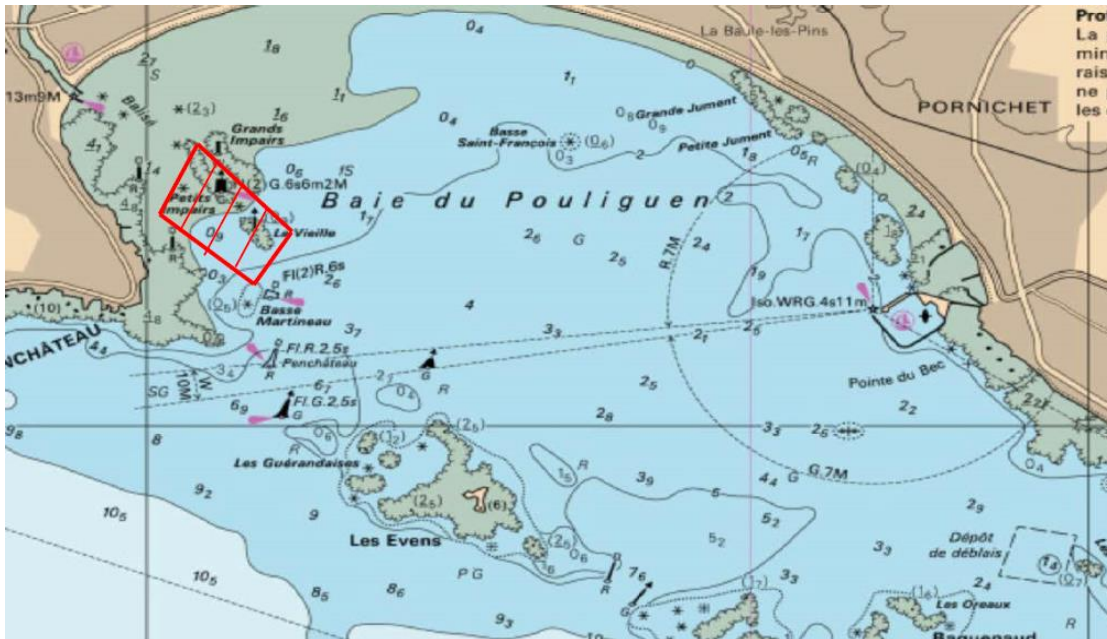
Parcours 2 : Flamme 2



Départ, 1,2,3,1,2,3, Arrivée au vent



23. ANNEXE ZONES DE DANGER



24. ANNEXE ZONES DE COURSES

