

AVIS DE COURSE

**Interligue French Moth à foils
CNBPP
Grade 4
Baie de La Baule –Le Pouliguen
Les 2-3 octobre 2021**

La mention [NP] dans une règle signifie qu'un bateau ne peut pas réclamer (No Protest) contre un autre bateau pour avoir enfreint cette règle. Cela modifie la RCV 60.1(a).
La mention [DP] dans une règle signifie que la pénalité pour une infraction à cette règle peut, à la discrétion du jury, être inférieure à une disqualification.

En raison de l'évolution sanitaire en France et suite aux mesures prises par le gouvernement applicables au 21 juillet 2021, règles d'accès au site de la compétition et participation :

- Un « pass sanitaire » valide devra être présenté à l'arrivée sur le site de la compétition par les concurrents âgés de 18 ans et plus à la date de début des confirmations des inscriptions.

Ce Pass sanitaire se présente sous les formes suivantes :

- L'attestation d'un schéma vaccinal complet (plus 7 jours après la dernière injection) – Certificat COVID EUROPE ou équivalent.
Ou
- Le résultat d'un test antigénique de moins **ou d'un auto-test supervisé par un professionnel de santé de 72 heures**, négatif,
Ou
- Le résultat d'un test RT-PCR de moins de **72 heures**, négatif,
Ou
- Le résultat d'un test RT-PCR ou antigénique positif attestant du rétablissement de la Covid-19, datant d'au moins 11 jours et de moins de 6 mois.

- Seuls les concurrents ayant satisfait à l'obligation de présentation d'un Pass Sanitaire recevront un laissez passer individuel à conserver et à présenter à chaque entrée sur le site de la compétition.

Pour plus d'information sur le « pass sanitaire » consulter :

<https://www.gouvernement.fr/info-coronavirus/pass-sanitaire>

1 REGLES

L'épreuve est régie par

- 1.1 - les règles telles que définies dans *Les Règles de Course à la Voile*.
- 1.2 - les prescriptions nationales.
- 1.3 - les règlements fédéraux
- 1.4 - les règles de classe IMCA
- 1.6 Quand la règle 20 s'applique, un bateau peut indiquer son besoin de place pour virer ou sa réponse par communication verbale

2 INSTRUCTIONS DE COURSE (IC)

- 2.1 Les IC seront disponibles le 27 septembre sur le site du CNBPP www.cnbpp.fr et affiche sur le tableau officiel le jour de l'épreuve.

- 2.2 Les IC seront affichées selon la prescription fédérale
 2.3 Les IC seront disponibles en version électronique à l'adresse suivante www.cnbpp.fr

3 COMMUNICATION

- 3.1 Le tableau officiel d'information en ligne est consultable à l'adresse www.cnbpp.fr
 3.2 [DP] [NP] A partir du premier signal d'avertissement jusqu'à la fin de la dernière course du jour, sauf en cas d'urgence, un bateau ne doit ni émettre ni recevoir de données vocales ou de données qui ne sont pas disponibles pour tous les bateaux.

4 ADMISSIBILITÉ ET INSCRIPTION

- 4.1 L'épreuve est ouverte à tous les bateaux des classes French Moth, Waszp, Onefly.(ou intersérie waszp et Onefly si moins de 3 inscrit dans une classe)
 4.2 Documents exigibles à l'inscription :
 4.2.1 a) Pour chaque membre de l'équipage en possession d'une Licence Club FFVoile :
 - Soit la licence Club FFVoile mention « compétition » valide attestant la présentation préalable d'un certificat médical de non contre-indication à la pratique de la voile en compétition
 - Soit la licence Club FFVoile mention « adhésion » ou « pratiquant » accompagnée d'un certificat médical de non-contre-indication à la pratique de la voile en compétition datant de moins d'un an.
 c) une autorisation parentale pour tout membre mineur de l'équipage
 4.2.2 Pour le bateau :
 - le certificat de jauge ou de rating valide quand une règle exige sa présentation.
 - si nécessaire, l'autorisation de port de publicité.
 4.3 Les bateaux admissibles peuvent s'inscrire en remplissant le formulaire d'inscription et en l'envoyant, avec les droits requis, à <https://cnbpp.axyomes.com/client> jusqu'au 24 septembre 2021.
 4.4 Les bateaux peuvent s'inscrire en ligne sur <https://cnbpp.axyomes.com/client> .
 4.5 Pour être considéré comme inscrit à l'épreuve, un bateau doit s'acquitter de toutes les exigences d'inscription et payer tous les droits.
 4.6 Les inscriptions tardives seront acceptées après le 24 septembre 2021 avec majoration définie en 5.1

5 DROITS A PAYER

- 5.1 Les droits sont les suivants :

Classe	Droits d'inscription
Toutes classes	45€ + 5€ pour l'IMCA jusqu'au 24 septembre 60€ + 5€ pour l'IMCA après le 24 septembre

6 PUBLICITE

- 6.1 [DP] [NP] Les bateaux peuvent être tenus d'afficher la publicité choisie et fournie par l'autorité organisatrice. .

8 PROGRAMME

- 8.1 Confirmation d'inscription :

Date	De	À
2 octobre 2021	9h30	11h30

- 8.2 Contrôle de l'équipement et jauge d'épreuve :
 Un contrôle de jauge peut être effectué à tout moment à la demande du comité technique, du PCC.

- 8.3 Jours de course :

Date	Toutes classes
2 octobre 2021	Course
3 octobre 2021	Course

- 8.4 Nombre de courses :

Classe	Courses par jour
Toutes classes	Courses à suivre

- 8.5 L'heure du signal d'avertissement de la première course est prévue à **12h30 le 2 septembre et 13h le 3 septembre**

- 8.6 Le dernier jour de course programmé, aucun signal d'avertissement ne sera fait après **17h**.

9 CONTROLE DE L'ÉQUIPEMENT

- 9.1 Chaque bateau doit présenter ou prouver l'existence d'un certificat de jauge valide et respecter la jauge IMCA.

- 9.3** Les bateaux peuvent être contrôlés à tout moment.
- 9.5** [DP] Les bateaux doivent également respecter la RCV 78.1
- 9.6** Tout changement de foil doit être effectué uniquement à terre, sur la plage devant le club ou sur la cale du club
- 9.7** **Matériel de sécurité des compétiteurs**
Il est de la responsabilité des concurrents de se conformer à la réglementation D240. Cependant le moyen de repérage lumineux n'est pas exigé pendant la compétition.
En outre les équipements suivants sont obligatoires à tout moment en course
- Port du casque conforme EN 1385
 - Port des équipements individuels de flottabilité (EIF-30kg et moins 100N/plus de 30kg 50N),
 - Combinaison isothermique jambes longues d'une épaisseur minimum de 2mn portée intégralement
 - Veste ou gilet d'impact
- 10** **VÊTEMENTS ET ÉQUIPEMENT**
Les vêtements et l'équipement d'un concurrent ne doivent pas peser plus de 8 kilogrammes, comme autorisé par la RCV 50.1(b).
- 11** **LIEU**
- 11.2** L'Annexe à l'AC indique l'emplacement des zones de course.
- 12** **LES PARCOURS**
Parcours construits.
- 13** **SYSTÈME DE PÉNALITÉ**
Pour toutes les classes, la RCV 44.1 est modifiée de sorte que la pénalité de deux tours est remplacée par la pénalité d'un tour.
- 14** **CLASSEMENT**
- 14.1** Le système de classement est le suivant : Système à minima de l'annexe A
- 14.2** 3 courses validées sont nécessaires pour valider la compétition.
- 14.3** a) Quand moins de 4 courses ont été validées, le score d'un bateau dans une série sera le total des scores de ses courses.
b) Quand de 4 à 6 courses ont été validées, le score d'un bateau dans une série sera le total des scores de ses courses à l'exclusion de son plus mauvais score.
c) Quand 7 courses ou plus ont été validées, le score d'un bateau dans une série sera le total des scores de ses courses à l'exclusion de ses deux plus mauvais scores.
- 14.4** La règle A5.3 s'applique.
- 15** **BATEAUX ACCOMPAGNATEURS**
[DP] Les bateaux des accompagnateurs doivent être identifiés par une flamme blanche
- 16** **BATEAUX LOUÉS OU PRÊTÉS**
[DP] [NP] Un bateau loué ou prêté peut porter des lettres de nationalité ou un numéro de voile non conformes à ses règles de classe, à condition que le comité de course ait approuvé son identification de voile avant la première course.
- 18** **PROTECTION DES DONNÉES**
- 18.1** **Droit à l'image et à l'apparence :**
En participant à cette compétition, le concurrent et ses représentants légaux autorisent l'AO, la FFVoile et leurs sponsors à utiliser gracieusement son image et son nom, à montrer à tout moment (pendant et après la compétition) des photos en mouvement ou statiques, des films ou enregistrements télévisuels, et autres reproductions de lui-même prises lors de la compétition, et ce sur tout support et pour toute utilisation liée à la promotion de leurs activités.
- 18.2** **Utilisation des données personnelles des participants**
En participant à cette compétition, le concurrent et ses représentants légaux consentent et autorisent la FFVoile et ses sponsors ainsi que l'autorité organisatrice à utiliser et stocker gracieusement leurs données personnelles. Ces données pourront faire l'objet de publication de la FFVoile et ses sponsors. La FFVoile en particulier, mais également ses sponsors pourront utiliser ces données pour le développement de logiciels ou pour une finalité marketing. Conformément au Règlement Général sur la Protection des Données (RGPD), tout concurrent ayant communiqué des données personnelles à la FFVoile peut exercer son droit d'accès aux données le concernant, les faire rectifier et, selon les situations, les supprimer, les limiter, et s'y opposer, en contactant dpo@ffvoile.fr ou par courrier au siège social de la Fédération Française de Voile en précisant que la demande est relative aux données personnelles.

19 ETABLISSEMENT DES RISQUES

La RCV 3 stipule : « La décision d'un bateau de participer à une course ou de rester en course est de sa seule responsabilité. » En participant à cette épreuve, chaque concurrent accepte et reconnaît que la voile est une activité potentiellement dangereuse avec des risques inhérents. Ces risques comprennent des vents forts et une mer agitée, les changements soudains de conditions météorologiques, la défaillance de l'équipement, les erreurs dans la manœuvre du bateau, la mauvaise navigation d'autres bateaux, la perte d'équilibre sur une surface instable et la fatigue, entraînant un risque accru de blessures. Le risque de dommage matériel et/ou corporel est donc inhérent au sport de la voile.

20 PRIX

Les prix seront distribués comme suit : les 3 premiers de chaque classe, la première féminine de chaque Classe.

21 INFORMATIONS COMPLEMENTAIRES

Pour plus d'informations, contacter contact@cnbpp.fr tél : 02 40 42 32 11

ANNEXE COVID-19 à l'AVIS DE COURSE

Préambule :

En fonction de l'évolution de la crise sanitaire, l'Autorité Organisatrice est susceptible de modifier les conditions de l'avis de course sans préavis.

Les moyens digitaux seront utilisés comme « Tableau Officiel ». Il n'y aura pas d'affichage physique. Les concurrents devront se munir d'un moyen leur permettant de recevoir ces communications. Cela ne pourra pas faire l'objet d'une demande de réparation. Ceci modifie la RCV 62.1(a).

En fonction de l'évolution de la crise sanitaire, l'Autorité Organisatrice est susceptible de modifier les conditions d'inscription et/ou d'admissibilité.

Dans le contexte inédit « COVID 19 », l'Autorité Organisatrice pourra annuler l'épreuve.

1- Gestes barrières (DP):

- Avant de confirmer son inscription, chaque membre d'équipage doit avoir individuellement réalisé l'auto - questionnaire sanitaire disponible à l'adresse suivante : https://www.ffvoile.fr/ffv/web/services/confinement/Questionnaire_Auto-Evaluation.pdf
- Tous les participants au [nom de la compétition] : organisateurs, arbitres, coureurs doivent être en possession de masques et d'un flacon de gel hydro alcoolique individuel, depuis l'arrivée jusqu'au départ du site de la compétition, à terre et sur l'eau.
- Les regroupements de personnes devront respecter les jauges définies par les pouvoirs publics. Quand cela est possible, tout regroupement de personnes doit être évité lorsque la distanciation physique (2 m) ne peut être respectée.
- Le masque doit être porté à tout moment. Seules les personnes impliquées dans la compétition, les arbitres, les coureurs et les accompagnateurs (entraîneurs,...) lorsqu'ils sont sur l'eau, peuvent ne pas porter de masque.
- Les gestes barrières doivent être scrupuleusement respectés dès qu'une personne impliquée dans la régata n'est pas sur l'eau. Le non-respect des consignes édictées ou transmises par l'organisateur, y compris oralement, pourra entraîner une réclamation à l'initiative du Jury.
- Les actions raisonnables de l'autorité organisatrice de l'événement pour mettre en œuvre les directives, les protocoles ou la législation COVID-19, même si elles s'avèrent ultérieurement inutiles, ne sont pas des actions ou des omissions et ne pourront donner lieu à demande de réparation (ceci modifie la RCV 62.1(a)).

2. Référent COVID et cellule de crise en cas de suspicion de contagion :

a- Référent COVID :

Le référent COVID sera précisé le jour de l'épreuve.

b- Cellule COVID en cas de suspicion de contagion :

- La cellule COVID sera composée du / de :
 - o Représentant de l'AO,
 - o Président du Comité de Course,
 - o Président du Jury ou Chief Umpire,
 - o Référent COVID,
 - o Toute personne compétente pour assister cette cellule et prendre les mesures nécessaires.
- Fonctionnement :

Cette cellule suivra les recommandations édictées par le Ministère des Sports dans le document « Protocole sanitaire gestion cas de suspicion et de cas Covid-19 positif / mouvement sportif » : <http://sports.gouv.fr/IMG/pdf/fichierentreeprotocolesanitaire.pdf>

Cette cellule doit être informée de toute suspicion de COVID avant, durant et après la compétition. Cette cellule traitera de toute suspicion COVID et décidera des mesures à prendre dans un tel cas. Toute décision de la cellule COVID est finale et doit être respectée, conformément à la présente annexe et aux articles de l'Avis de Course et des Instructions de Course qui traitent de la crise sanitaire COVID 19.

3. Prise en compte du Risque Covid19 par les participants :

En s'inscrivant à [Nom de la compétition] tout concurrent atteste avoir connaissance du risque Covid-19, ainsi que ses accompagnateurs, et l'avoir pris en compte.

Chaque concurrent et accompagnateur est de ce fait parfaitement conscient :

- des mesures d'hygiène et de distanciation physique, dits « gestes barrières » à observer en tout lieu et à tout moment, ainsi que des dispositions complémentaires édictées par le ministère des sports, et s'engage à les respecter,
- du risque de contamination accentué par la proximité d'une autre personne, notamment en navigation sur voilier en équipage ou double, ou toute autre situation de proximité de moins d'un mètre, sans les protections renforcées adéquates,
- que malgré la mise en œuvre de moyens de protection renforcés, la pratique peut exposer à un risque sanitaire, notamment de contamination par la Covid-19,
- que malgré les dispositions prises et les moyens engagés, l'établissement d'accueil, la structure/le club, ne peuvent garantir une protection totale contre une exposition et une contamination à la Covid-19. Il dégage l'Autorité Organisatrice de toute responsabilité en cas de contamination,
- que toutes ces mesures visent à préserver la santé et les capacités physiques des concurrents, accompagnateurs et membres de l'Autorité Organisatrice participant à la régata.

4. Cas suspect de COVID 19 :

« Un bateau qui présente un cas suspect de Covid 19 dans son équipage doit immédiatement abandonner la course / compétition et se conformer aux directives des autorités sanitaires. S'il ne le fait pas, il pourra être disqualifié. S'il l'estime nécessaire, le jury pourra également ouvrir une instruction selon la règle 69 ».

5. Pesée des équipages :

Article « Inscriptions » de l'avis de course, préciser :

« Pour toutes les classes / séries pour lesquelles le poids de l'équipage doit être respecté, il n'y aura pas de pesée systématique lors des confirmations d'inscriptions. Des pesées aléatoires pourront être organisées avant et ou pendant la compétition, selon les modalités qui seront précisées dans les instructions de course. »

FFVoile Prescriptions to RRS 2021-2024
translated for non-francophone competitors

FFVoile Prescription to **RRS 25.1** (*Notice of race, sailing instructions and signals*):

For events graded 4 and 5, standard notices of race and sailing instructions including the specificities of the event shall be used. Events graded 4 may have dispensation for such requirement, after receipt of FFVoile approval, received before the notice of race has been published.

For events graded 5, posting of sailing instructions will be considered as meeting the requirements of RRS 25.1 application.

(*) FFVoile Prescription to **RRS 64.4** (*Decisions on protests concerning class rules*):

The protest committee may ask the parties to the protest, prior to checking procedures, a deposit covering the cost of checking arising from a protest concerning class rules.

(*) FFVoile Prescription to **RRS 67** (*Damages*):

Any question or request related to damages arising from an incident occurred while a boat was bound by the Racing Rules of Sailing depends on the appropriate courts and cannot be examined and dealt by a protest committee.

A boat that retires from a race or accepts a penalty does not, by that such action, admit liability for damages.

(*) FFVoile Prescription to **RRS 70.5** (*Appeals and requests to a national authority*):

The denial of the right of appeal is subject to the written approval of the Fédération Française de Voile, received before publishing the notice of race. This approval shall be posted on the official notice board during the event.

(*) FFVoile Prescription to **RRS 76.1** (*Exclusion of boats or competitors*)

An organizing authority or race committee shall not reject or cancel the entry of a boat or exclude a competitor eligible under the notice of race and sailing instructions for an arbitrary reason.

(*) FFVoile Prescription to **RRS 78.1** (*Compliance with class rules; certificates*):

The boat's owner or other person in charge shall, under his sole responsibility, make sure moreover that his boat complies with the equipment and security rules required by the laws, by-laws and regulations of the Administration.

(*) FFVoile Prescription to **RRS 86.3** (*Changes to the racing rules*):

An organizing authority wishing to change a rule listed in RRS 86.1(a) in order to develop or test new rules shall first submit the changes to the FFVoile, in order to obtain its written approval and shall report the results to FFVoile after the event. Such approval shall be mentioned in the notice of race and in the sailing instructions and shall be posted on the official notice board during the event.

(*) FFVoile Prescription to **RRS 88.2** (*Changes to prescriptions*):

Prescriptions of the FFVoile shall not be changed in the notice of race and sailing instructions, except for events for which an international jury has been appointed.

In such case, the prescriptions marked with an asterisk (*) shall not be changed in the notice of race and sailing instructions. (The official translation of the prescriptions, downloadable on the FFVoile website www.ffvoile.fr, shall be the only translation used to comply with RRS 90.2(b)).

(*) FFVoile Prescription to **RRS 91(b)** (*Protest committee*):

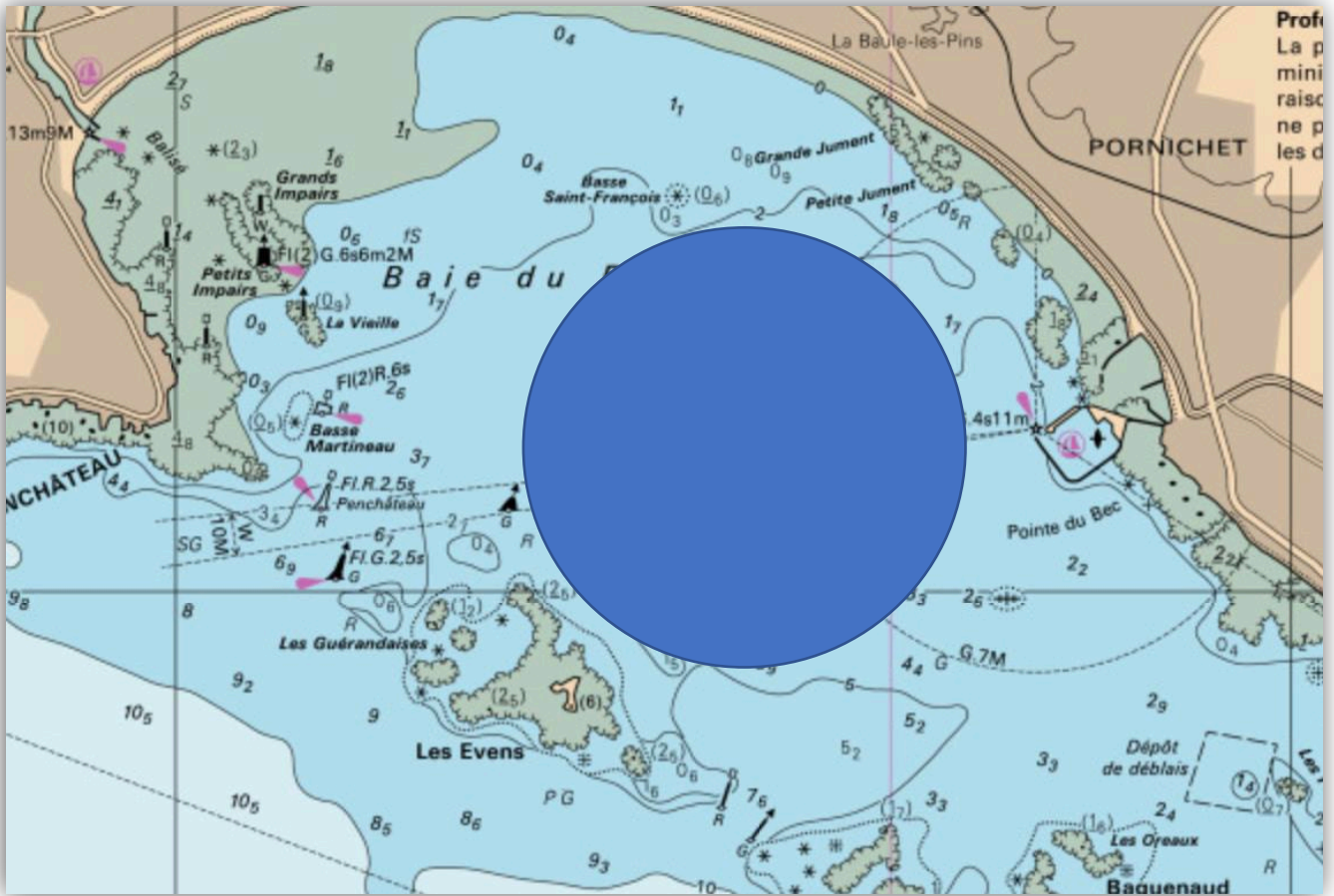
The appointment of an international jury meeting the requirements of Appendix N is subject to prior written approval of the Fédération Française de Voile. Such approval shall be posted on the official notice board during the event.

FFVoile Prescription to **APPENDIX R** (*Procedures for appeals and requests*):

Appeals shall be sent to the head-office of Fédération Française de Voile, 17 rue Henri Bocquillon, 75015 Paris – email: jury.appel@ffvoile.fr, using preferably the appeal form downloadable on the website of Fédération Française de Voile: <http://espaces.ffvoile.fr/media/127235/formulaire-dappel.pdf>

ANNEXE

ZONE DE COURSE



ZONE DE DANGERS

